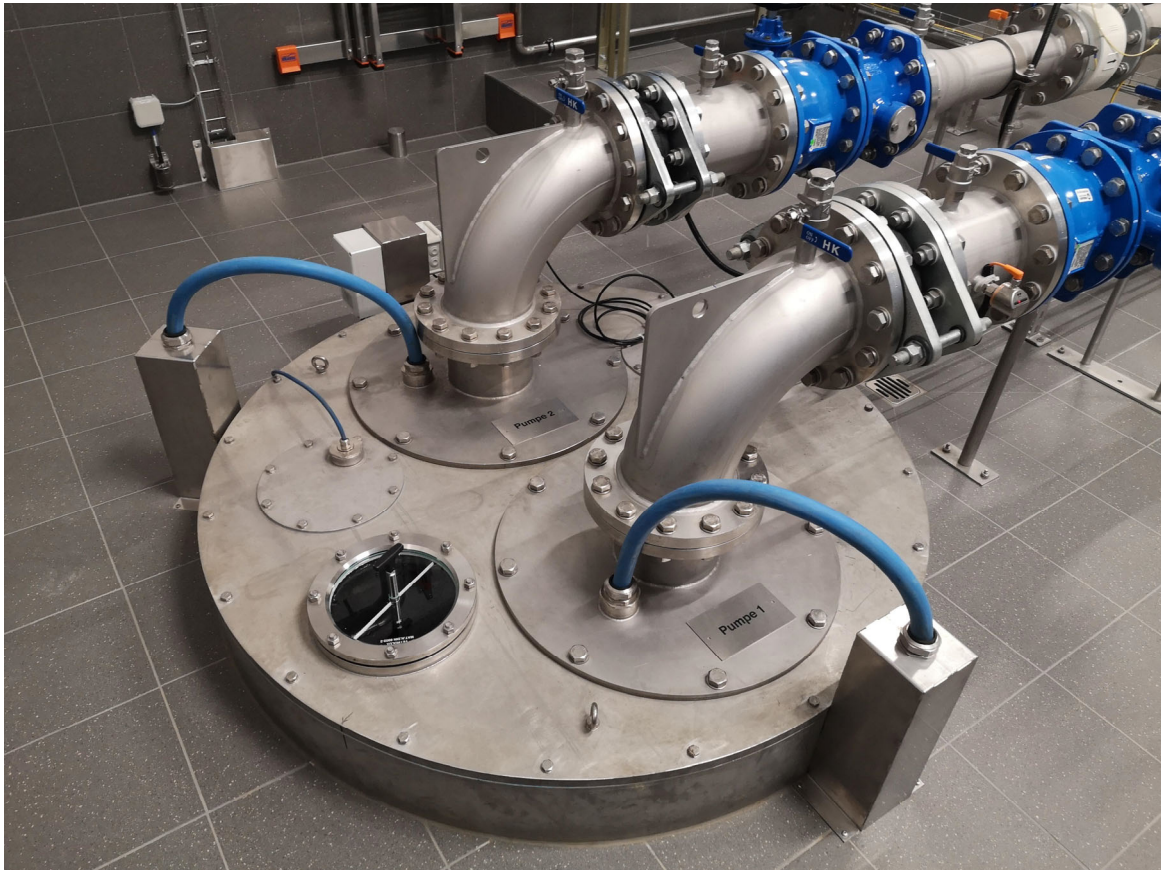


---

# Politische Gemeinde Elgg

## Wasserversorgung

### Betriebsbericht 2022



Präsident: **Hansruedi Miethlich**

Brunnenmeister: **Adrian Widmer**

---

# Inhaltsverzeichnis

1	Einleitung .....	3
2	Betrieb.....	3
2.1	Betrieb .....	3
2.2	Wasserbeschaffung und Verbrauch (Zone Elgg).....	4
2.3	Quellen, Grundwasser und Niederschläge (Zone Elgg).....	4
2.4	Neubau Grundwasserpumpwerk.....	4
2.5	Laboruntersuchungen.....	4
2.6	Labormessung Nitrat .....	5
3	<b>Finanzen</b> .....	6
3.1	Erfolgsrechnung .....	6
3.1.1	Aufwand .....	6
3.1.2	Ertrag.....	8
3.1.3	Grafische Darstellung der Aufwendungen .....	9
3.2	Investitionsrechnung.....	10
3.2.1	Ausgeführte Investitionen.....	10

# 1 Einleitung

Das Betriebsjahr 2022 ist das erste Jahr, wo das neue Grundwasserpumpwerk Ritschberg in Betrieb war.

Es wurde auch sofort auf Herz und Nieren getestet, denn es mangelte an ergiebigen Niederschlägen und somit mussten wir über 150'000m<sup>3</sup> Wasser aus dem Grundwasser fördern.

Die im Betriebsjahr geplanten Wasserleitungen konnten ersetzt werden und wurden mit den Strassensanierungsprojekten koordiniert ausgeführt. Die Wasserversorgung hatte im Betriebsjahr 2022 keine grösseren Störungen und konnte jederzeit genügen Wasser den Einwohnern abgeben.

Die neue Generelle Wasserversorgungsplanung die durch das Ingenieurbüro Hetzer, Jäckli und Partner AG erstellt wurde, hat klar gezeigt, dass die Wasserversorgung Elgg im Bereich der Anlagen (Reservoir / Pumpstationen) in den nächsten Jahren einiges Investieren muss um wieder auf den neusten Stand der Technik zu gelangen und für die Zukunft gut gerüstet ist.

## 2 Betrieb

### 2.1 Betrieb

Die Brunnenstuben wurden monatlich gereinigt und die Quellschüttung gemessen und registriert.

Auch die Dorfbrunnen sind ca. alle fünf Wochen gereinigt worden.

Die Leitungsspülungen wurden gemäss Qualitätssicherung ausgeführt, ebenso ist die Hydranten Kontrolle nach den Vorgaben der GVZ erfolgt.

Damit die Subventionen ausbezahlt werden, muss für jeden Hydranten ein Protokoll erstellt und der GVZ eingereicht werden. (Beitrag GVZ CHF 22'100.00.-)

An 3 Hydranten sind die Hauptventile und die Spindellager ersetzt worden.

In 2 Neubauten sind Wasserzähler montiert worden.

Folgende sieben Leck's wurden repariert:

01	Hauptleitung	Ritschbergweg	sichtbar	Korrosion
02	Hauptleitung	Reithallenstr.	sichtbar	Korrosion
03	Hausanschluss	Huggenberg	sichtbar	Korrosion
04	Hausanschluss	Huggenberg .	sichtbar	Korrosion
05	Hausanschluss	Rosenbergstr.	sichtbar	Korrosion
06	Hausanschluss	Ringweg.	sichtbar	Korrosion
07	Hausanschluss	Dickbuch	sichtbar	Bruch

Weitere Arbeiten

Für diverse Neubauten oder Umbauten wurden neue Hausanschlüsse durch die Wasserversorgung verlegt. Im Betriebsjahr wurden 4 Hydranten - Unterteile und 2 Hydranten - Oberteil ersetzt.

Der Brunnenmeister leistete für die ARA Elgg Wochenend- und Pikettdienst.

Während den Ferien und anderen Abwesenheiten des Klärwerkfachmanns wurde der Betrieb der ARA durch den Brunnenmeister oder Stefan Mörgeli sichergestellt.

## 2.2 Wasserbeschaffung und Verbrauch (Zone Elgg)

Der Wasserverbrauch von 323'169 m<sup>3</sup>, war 12'015 m<sup>3</sup> höher als im Vorjahr (311'154 m<sup>3</sup>). Das ergibt einen Verbrauch von 193 l pro Kopf und Tag in Elgg.

## 2.3 Quellen, Grundwasser und Niederschläge (Zone Elgg)

Der Quellertrag war mit 171'078 m<sup>3</sup> um 48'005 m<sup>3</sup> tiefer als im Vorjahr. (219'083 m<sup>3</sup>).

Für den Rystall-Strang sind im Reservoir Rumisberg 447 Verwurf Stunden registriert worden. Beim Badhölzli-Strang fielen 61 Stunden an. Vorjahreswerte: Rystall 714 und Badhölzli 247 Stunden.

Von den Zonen Heurüti und Sennhof konnte 23'990 m<sup>3</sup> überschüssiges Quellwasser dem Elgger Netz zugeführt werden (Vorjahr 34'831 m<sup>3</sup>), was einem Anteil von 7,4% des Gesamtbedarfs entspricht, dies ist 3,8% weniger als im Vorjahr.

Mit dem Quellertrag konnten 59,0% abgedeckt werden, im Vorjahr waren es 70,0 %. Der Grundwasserbedarf war 152'627 m<sup>3</sup> dies sind 73'936 m<sup>3</sup> mehr als im Vorjahr (78'691 m<sup>3</sup>).

Den höchsten Stand des Grundwasserspiegels registrierten wir am 31. Januar 2022 mit -6.52 m, den tiefsten am 19. September 2022 mit -9.05 m, ab dem Pumpenhausboden gemessen.

Mit 1020 mm Niederschlag im Jahr 2022, waren dies 154 mm weniger als im Vorjahr.

Bemerkung: Da im Gebiet Hofstetten Zufluss und Auslauf im Reservoir nicht gemessen werden, kann keine Wasserstatistik erstellt werden.

## 2.4 Neubau Grundwasserpumpwerk

Das neue Grundwasserpumpwerk ist seit Dezember 2021 in Betrieb und läuft einwandfrei.

Nun fehlt noch die Bauabrechnung, diese wird nun zusammengestellt und an der Gemeindeversammlung zur Genehmigung präsentiert.

## 2.5 Laboruntersuchungen

Die durchgeführten Proben im Pumpwerk „Ritschberg“ und im Leitungsnetz ergaben keine Beanstandungen.

Auf der Internetseite [www.trinkwasser.ch](http://www.trinkwasser.ch) können die einzelnen Messwerte eingesehen werden.

Das Elgger Grund-Quellwasser wurde auf Rückstände des Pestizid Chlorothalonil - Metaboliten mehrfach untersucht.

Im Grundwasser im Ritschberg wurde der Höchstwert mit 0.273 µg/l ± 25% überschritten. (Höchstwert 0.1 µg/l)

Die Messungen im Quellgebiet Elgg & Dickbuch ergaben keine Beanstandung.

Die Quellen Ortsteil Hofstetten sind ebenfalls mit 0.365 µg/l ± 25% über dem Höchstwert.

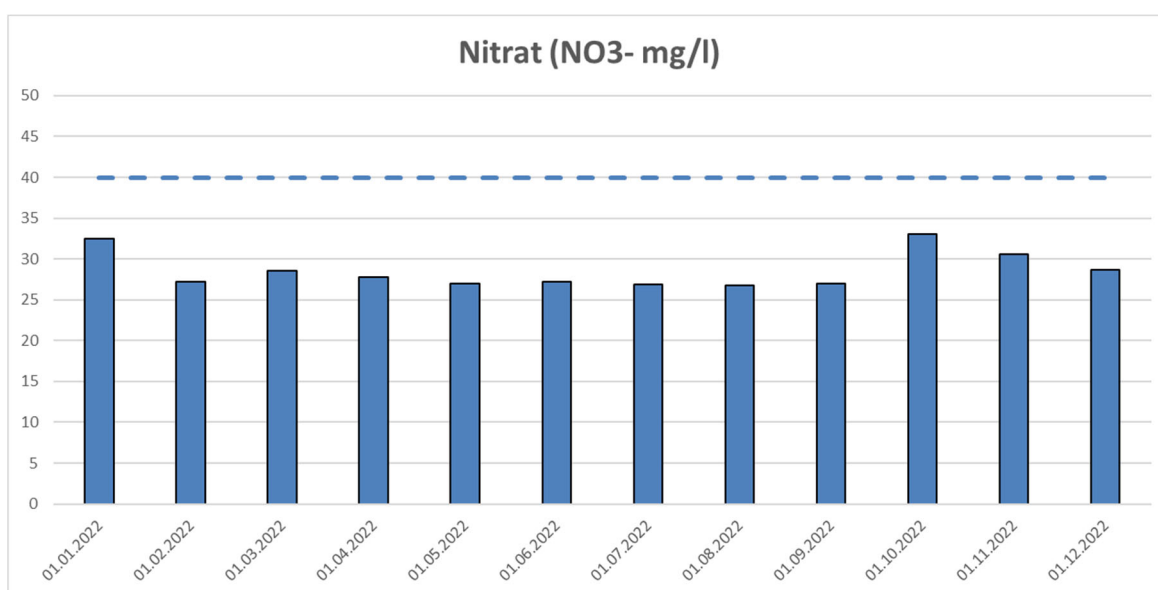
Der Nitratgehalt im Pumpwerk Ritschberg variierte von 26.79 bis 33.00 mg/l. Der Mittelwert beträgt 28.60 mg/l, Der Toleranzwert ist 40 mg/l.

## 2.6 Labormessung Nitrat

### Prüfbericht Nitratmessungen Januar 2022 bis Dezember 2022

#### Pumpwerk Ritschberg

Datum	Ruhspiegel m ü. M.	Betriebsspiegel m ü. M.	Förder- menge l/min	Nitrat (NO <sub>3</sub> -)
10.01.2022	497.35	496.35	1700	32.52
07.02.2022	497.68	496.70	1650	27.21
08.03.2022	497.61	496.63	1600	28.53
06.04.2022	497.00	496.00	1600	27.80
02.05.2022	497.11	496.11	1700	27.02
07.06.2022	497.27	496.29	1700	27.16
05.07.2022	496.59	495.55	1700	26.92
03.08.2022	495.80	494.56	1700	26.79
06.09.2022	495.20	493.85	1700	26.98
05.10.2022	495.30	494.00	1700	33.00
08.11.2022	495.63	494.41	1750	30.60
05.12.2022	496.00	494.90	1800	28.70



### 3 Finanzen

#### 3.1 Erfolgsrechnung

##### 3.1.1 Aufwand

Konto-Nr.	Bezeichnung	Rechnung 2022	Budget 2022	Rechnung 2021
300000	Entschädigungen an Behörden und Kommissionen	2'800.15	2'700	2'666.60
300001	Tag- und Sitzungsgelder an Behörden und Kommissionen	812.15	1'500	977.45
301000	Löhne des Verwaltungs- und Betriebspersonals	186'785.10	186'900	170'379.00
301008	Ferien und Überzeit	1'916.05	0	4'513.13
301009	Erstattung von Lohn des Verwaltungs- und Betriebspersonals	0.00	0	-2'058.00
304200	Verpflegungszulagen	2'501.15	2'400	2'173.85
304901	Pikettentschädigung	6'703.05	6'500	0.00
304902	Dienstkleider	224.60	500	353.39
305000	AG-Beiträge AHV, IV, EO, ALV, Verwaltungskosten	12'392.30	12'000	11'326.45
305009	Erstattung von AG-Beiträge AHV, IV, EO, ALV, Verwaltungskosten	0.00	0	-175.65
305200	AG-Beiträge an Pensionskassen	21'501.50	21'800	18'932.55
305300	AG-Beiträge an Unfall- und Personalhaftpflichtversicherungen	3'117.90	3'600	3'225.55
305400	AG-Beiträge an Familienausgleichskasse	2'160.85	2'300	2'116.45
305409	Erstattung von AG-Beiträge an Familienausgleichskasse	0.00	0	'-32.90
305500	AG-Beiträge an Krankentaggeldversicherungen	2'138.15	2'100	1'969.55
309000	Aus- und Weiterbildung des Personals	1'449.94	3'000	3'508.87
309100	Personalwerbung	346.66	0	0.00
309900	Übriger Personalaufwand	500.85	400	0.00
	<b>Personalaufwand</b>	<b>245'350.70</b>	<b>245'700</b>	<b>219'876.29</b>

1

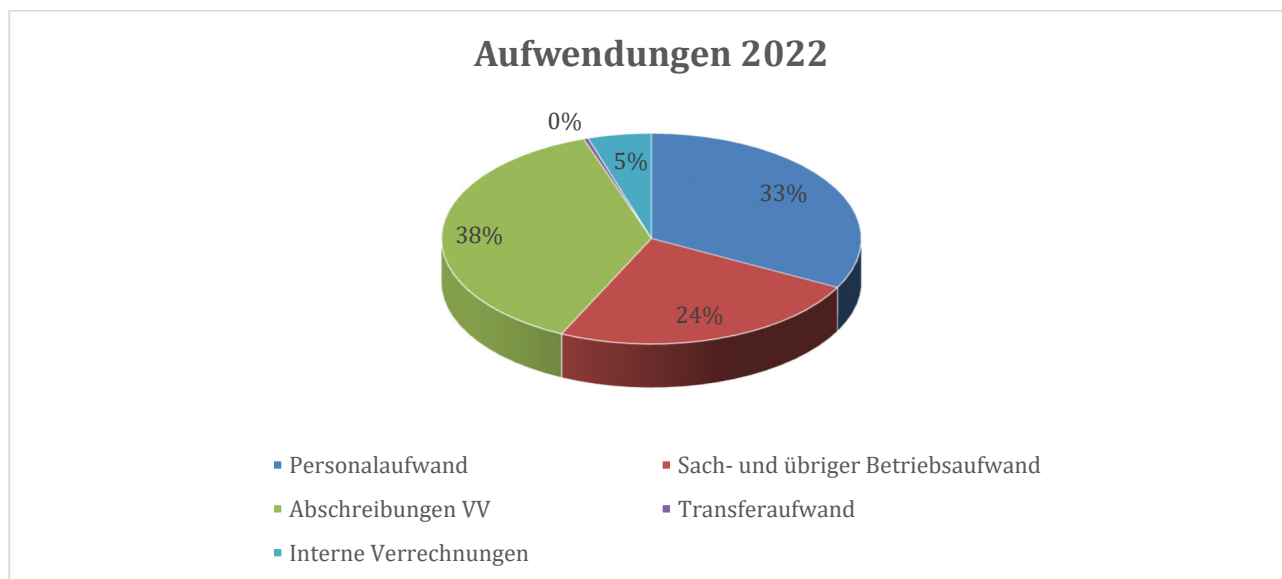
310000	Büromaterial	91.11	300	0.00
310100	Betriebs-, Verbrauchsmaterial	2'094.90	2'500	2'389.55
310102	Installationsmaterial	-18'520.75	7'000	25'380.93
310108	Wassereinkauf für Wiederverkauf	6'165.05	34'000	17'553.93
310200	Drucksachen, Publikationen	543.46	500	544.90
310300	Fachliteratur, Zeitschriften	0.00	400	0.00
311100	Anschaffungen Apparate, Maschinen, Geräte, Werkzeuge	12'198.69	30'000	2'335.26
312000	Energie	15'548.49	21'000	16'593.26
312002	Heizmaterial (Fernwärme, Pellets)	0.00	0	57.01
313000	Dienstleistungen Dritter	15'915.16	14'000	7'963.72
313001	Frankaturen	878.87	500	443.48

Konto-Nr.	Bezeichnung	Rechnung 2022	Budget 2022	Rechnung 2021
313002	Telefon und Kommunikation	2'896.98	3'000	2'934.52
313007	Mitglieder- und Verbandsbeiträge	1'943.38	2'200	1'943.38
313032	Bank- und Postgebühren	0.00	0	31.00
313200	Honorare externe Berater, Gutachter, Fachexperten usw.	7'173.00	100'000	17'547.34
313206	Trinkwasser- und Bodenproben	10'264.98	16'000	11'870.33
313300	Informatik-Nutzungsaufwand	4'357.18	6'000	4'049.72
313400	Sachversicherungsprämien	7'546.40	8'000	8'007.76
313700	Steuern und Abgaben	3'521.90	4'000	5'514.45
314302	Unterhalt Reservoir, Pumpstationen	26'567.96	35'000	17'689.67
314303	Unterhalt Netz und Hydranten	69'422.60	70'000	125'518.96
315100	Unterhalt Apparate, Maschinen, Geräte, Werkzeuge	1'090.34	4'000	0.00
315101	Unterhalt Fahrzeuge	2'303.23	3'000	1'738.05
315102	Unterhalt Wasserzähler	9'474.04	9'500	10'749.72
316100	Mieten, Benützungskosten Mobilien	840.00	500	0.00
317000	Reisekosten und Spesen	135.00	500	570.20
<b>Sach- und übriger Betriebsaufwand</b>		<b>182'449.79</b>	<b>371'900</b>	<b>281'426.87</b>
330030	Planmässige Abschreibungen übrige Tiefbauten VV	264'568.75	264'166	202'721.00
330040	Planmässige Abschreibungen Hochbauten VV	8'597.00	8'597	8'597.00
330060	Planmässige Abschreibungen Mobilien	7'625.00	3'875	7'625.00
332090	Planmässige Abschreibungen übrige immaterielle Anlagen VV	2'329.00	8'950	3'948.57
<b>Abschreibungen VV</b>		<b>283'119.75</b>	<b>285'588</b>	<b>222'891.57</b>
366020	Planmässige Abschreibungen Invest.-Beiträge an Gemeinden und ZV	2'712.00	2'712	2'713.00
<b>Transferaufwand</b>		<b>2'712.00</b>	<b>2'712</b>	<b>2'713.00</b>
392000	IV von Pachten, Mieten, Benützungskosten	9'562.00	9'100	9'100.00
393000	IV von Betriebs- und Verwaltungskosten	4'000.00	4'900	4'000.00
394000	IV von Finanzaufwand	23'070.85	24'200	19'128.60
<b>Interne Verrechnungen</b>		<b>36'632.85</b>	<b>38'200</b>	<b>32'228.60</b>
<b>Total Aufwand</b>		<b>750'265.09</b>	<b>944'100</b>	<b>759'136.33</b>

## 3.1.2 Ertrag

Konto-Nr.	Bezeichnung	Rechnung 2022	Budget 2022	Rechnung 2021
424004	Wasserabgabe	699'528.50	700'000	677'557.45
424005	Grundgebühr Wasser	68'694.35	68'000	68'557.86
424006	Erlöse Installationsabteilung	5'173.25	10'000	13'277.95
425000	Verkäufe	0.00	0	0.00
426000	Rückerstattungen und Kostenbeteiligungen Dritter	925.75	250	7'749.55
	<b>Entgelte</b>	<b>774'321.85</b>	<b>778'250</b>	<b>767'142.81</b>
447000	Pacht- und Mietzinse Liegenschaften VV	410.90	240	410.90
	<b>Finanzertrag</b>	<b>410.90</b>	<b>240</b>	<b>410.90</b>
463100	Beiträge von Kantonen	22'100.00	22'000	22'100.00
	<b>Transferertrag</b>	<b>22'100.00</b>	<b>22'000</b>	<b>22'168.00</b>
494000	IV von Finanzaufwand	17'187.20	17'000	17'068.25
	<b>Interne Verrechnungen</b>	<b>17'187.20</b>	<b>17'000</b>	<b>17'068.25</b>
	<b>Total Ertrag</b>	<b>814'019.95</b>	<b>817'490</b>	<b>806'721.96</b>
351000	Einlagen in Spezialfinanzierung	63'754.86	0	47'585.63
451000	Entnahme aus Spezialfinanzierung	0.00	126'610	0.00

### 3.1.3 Grafische Darstellung der Aufwendungen



#### Bemerkung

Die Erfolgsrechnung schliesst mit gesamten Aufwendungen von CHF 750'265.09 ab.

Auf das Spezialfinanzierungskonto wurden eine Einlage von CHF 63'754.86 verbucht. Somit hat sich das Guthaben bei der Politischen Gemeinde auf CHF 6'938'637.21 erhöht.

## 3.2 Investitionsrechnung

In der Investitionsrechnung sind CHF 179'292.00 Einnahmen ausgewiesen. Es handelt sich dabei um Anschlussgebühren.

Investitionsrechnung		Rechnung 2022		Budget 2022
Zweites Standbein Waltenstein – Wenzikon – Dickbuch	CHF	26'235.28	CHF	250'000
Neubau Grundwasserpumpwerk	CHF	181'461.16	CHF	300'000
Überarbeitung Quelfassungen	CHF	1'348.19	CHF	0
Erneuerung Wasserleitung Weinbergstrasse	CHF	183'329.24	CHF	250'000
Verlegung WL Äntenschnabel	CHF	3'216.53	CHF	200'000
Ersatz UV Anlagen Sennhof, Heurüti, Horben	CHF	20'503.57	CHF	0
Ern. Wasserleitung Im Trottenacker (Teil)	CHF	55'003.07	CHF	50'000
Brunnenstube Dickbuch West + Ost	CHF	50'861.99	CHF	100'000
Brunnenstube Cholholz (Huggenberg)	CHF	20'651.30	CHF	70'000
Projektierung Erneuerung Reservoir Rümisberg / Fürst	CHF	3'646.94	CHF	100'000
Generelle Wasserversorgungsplanung	CHF	13'870.75	CHF	10'000
<b>Total</b>	<b>CHF</b>	<b>560'128.02</b>	<b>CHF</b>	<b>1'390'000</b>

### 3.2.1 Ausgeführte Investitionen

Das neue Grundwasserpumpwerk ist gebaut und die Schlussrechnung wird erstellt.

Im Sommer wurde die Hauptleitung in der Weinbergstrasse inkl neuen Hausanschlüsse ersetzt.

Im Trottenacker wurde während der Strassensanierung ebenfalls die Hauptleitung erneuert.

Die Brunnenstuben in Dickbuch / Huggenberg wurden bestellt und geliefert, sie werden jedoch erst im Frühjahr 2023 verbaut.

Die ca. 30 Jahre alten UV Anlagen in Heurüti / Sennhof und Horben wurden ersetzt

Die Verlegung der Wasserleitung Äntenschnabel wurde aufgrund von Baustartverzögerungen nicht im Jahr 2022 ausgeführt.

Elgg, 28. April 2023

Elgg, 28. April 2023

Kommission der Technischen Betriebe Elgg  
Präsident

Brunnenmeister

Hansruedi Miethlich

Adrian Widmer

Verteiler	
- Gemeindeschreiber	1
- Finanzsekretär	1
- Alle Mitglieder Werkkommission	4
- Brunnenmeister/ Klärwerkfachmann	2
- RPK	5
- Diverses	2
Total	15